

Ons kenmerk  
2011-002716

Behandeld door  
Afdeling Communicatie

Doorkiesnummer  
+31 (0)45 5788100

E-mailadres  
info.PDN@dsm.com

Heerlen  
juli 2011

Onderwerp

**Toeslagverlening (Indexatie)**

Beste heer, mevrouw,

Graag brengen wij het volgende onder uw aandacht.

Het bestuur van PDN heeft in de vergadering van 28 juni 2011 besluiten genomen over het verlenen van toeslagen (indexatie) op pensioenaanspraken van DSM-medewerkers en gewezen deelnemers (slapers) en op de pensioenen van gepensioneerden en nabestaanden. In deze brief ontvangt u informatie daarover.

De toeslagen die door het bestuur met ingang van 1 juli 2011 zijn vastgesteld, zien er als volgt uit:

- Voor *medewerkers van DSM* die nog pensioen opbouwen, worden de pensioenaanspraken in de middelloonregeling verhoogd met 3,53%.
- De ingegane pensioenen van *pensioengerechtigden* worden verhoogd met 0,69%.
- De in het verleden door *slapers* opgebouwde pensioenaanspraken worden op dezelfde manier aangepast als de uitkeringen van pensioengerechtigden. Voor deze groep geldt daarom ook een verhoging van 0,69%.

Meer over de toeslagverlening per 1 juli 2011 kunt u lezen in de toelichting bij deze brief. Hierin wordt dieper ingegaan op de hiervoor genoemde besluiten.

Om de evenwichtige belangenbehartiging voor de verschillende groepen beter te waarborgen, heeft het bestuur nieuwe uitgangspunten vastgesteld voor de toeslagverlening. De bedoeling daarvan is dat vanaf 2012 steeds aan het begin van het jaar over de toeslagen voor zowel de actieve deelnemers als de gepensioneerden en slapers wordt beslist. Voor alle groepen zal dus steeds op hetzelfde moment in het jaar op basis van de (zelfde) financiële positie van het pensioenfonds een besluit worden genomen. Ook over deze nieuwe uitgangspunten kunt u meer lezen in de toelichting bij deze brief.

Wij vertrouwen erop u hiermee voldoende te hebben geïnformeerd over de toeslagverlening (indexatie). Als u na het lezen van de toelichting bij deze brief nog vragen heeft, kunt u via het bovenaan deze brief genoemde telefoonnummer en e-mailadres contact met ons opnemen.

Met vriendelijke groet,

Namens het bestuur van PDN,

Jos L. Schneiders  
Voorzitter PDN

Ton de Boer  
Plaatsvervangend voorzitter PDN

## Toeslagverlening per 1 juli 2011

### Hoe zijn de toeslagen in 2011 bepaald?

Het bestuur heeft de verplichting ervoor te zorgen dat de werknemers die nog pensioen opbouwen enerzijds en de pensioengerechtigden en slapers anderzijds zich evenwichtig vertegenwoordigd kunnen voelen. Met het oog hierop is voor deze groepen gelijktijdig, namelijk per 1 juli 2011, een besluit genomen over de toeslagverlening.

Het bestuur van PDN heeft de toeslagen per 1 juli 2011 vastgesteld op basis van de dekkingsgraad per 31 maart 2011. Deze was toen 113%.

- ⇒ Gegeven de dekkingsgraad van 113% heeft het bestuur van PDN besloten dat de toeslag op de opgebouwde pensioenaanspraken van werknemers 3,53% bedraagt. Deze toeslag heeft betrekking op de loonverhoging per 1 februari 2010 van 2% en de loonsverhoging per 1 januari 2011 van 1,5%. Dat de toeslag 0,03% hoger is dan de som (3,50%), komt omdat rekening is gehouden met de samengestelde interest.
- ⇒ Gegeven de dekkingsgraad van 113% heeft het bestuur de toeslag voor pensioengerechtigden en slapers vastgesteld op 0,69%. Dit is een deel van de prijsstijging over 2010 van 1,90%.

Bij het nemen van een besluit over de toeslagverlening voor pensioengerechtigden en slapers wordt rekening gehouden met de prijsstijgingen. Deze worden bepaald aan de hand van de CBS-cijfers 'CPI afgeleid'. Wettelijk zijn de pensioenfonds verplicht om bij de communicatie over de toeslagen de CBS-cijfers 'CPI niet afgeleid' te vermelden.

### Wanneer merk ik iets van de toeslag?

PDN streeft ernaar om de toeslag van 0,69% eind augustus, met terugwerkende kracht vanaf 1 juli 2011, aan de pensioengerechtigden uit te betalen.

De toeslagverlening voor de werknemers van DSM en de slapers wordt zichtbaar op het Uniforme Pensioenoverzicht (UPO) van 2012.



#### Toeslagverlening bij PDN

De toeslagen zorgen ervoor dat:

- ⇒ De ingegane pensioenen van *pensioengerechtigden* (inclusief nabestaanden) en de opgebouwde pensioenen van de *slapers* meegroeien met de stijging van de prijzen.
- ⇒ De pensioenen van de *werknemers* van DSM die tot dusver door hen zijn opgebouwd, meegroeien met de loonontwikkeling bij DSM.

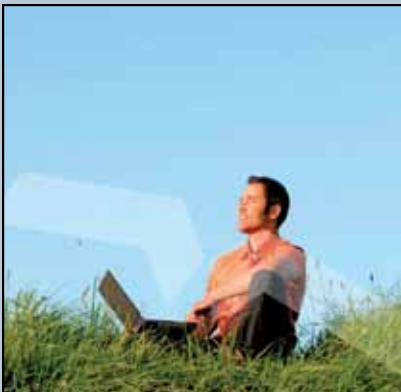
Deze toeslagen mogen alleen verleend worden als de financiële toestand van het pensioenfonds dat toelaat. Voor de besluitvorming over toeslagen heeft het bestuur, na raadpleging van de sociale partners (werkgever en werknemers), regels vastgelegd. Het bestuur kan daarnaast besluiten om niet verleende toeslagen op een later moment alsnog toe te kennen indien de financiële situatie dat toestaat. Voor inhaaltoeslagen zijn geen strikte regels vastgelegd. Het bestuur bepaalt zelfstandig of inhaaltoeslag mogelijk is. Het toekennen van inhaaltoeslagen is dus geen verplichting of automatisme.

## Pensioengerechtigd vanaf 2011?

Voor pensioengerechtigden die op 1 januari 2011 nog actief waren bij DSM, geldt de toeslag van 3,53% op hun opgebouwde pensioen. Voor deze groep geldt niet de toeslag van 0,69%. De ingangsdatum voor de verhoging is eveneens 1 juli 2011.

## Wat is de toeslag op de ingegane prepensioen-uitkeringen?

De rente over het pre(vroeg) pensioenkapitaal, de saldo's prepensioensparen en vrijwillig pensioensparen (VPS) was voor de periode van 1 juli 2010 tot 1 juli 2011, 0% en is voor de periode van 1 juli 2011 - 1 juli 2012, 8,3%. De ingegane prepensioenuitkeringen zullen als gevolg hiervan per 1 januari 2012 worden verhoogd met 0,15%. Dit is de uitkomst van de formule die daarvoor geldt  $[(0\% + 8,3\%) / 2 - 4\% = 0,15\%]$ .



## Wanneer kunnen toeslagen worden toegekend?

De dekkingsgraad is de belangrijkste indicator van de financiële toestand van het fonds en bepaalt mede of er toeslagen kunnen worden verleend. De toegekende toeslagen zijn niet voor alle groepen gelijk, omdat er verschillende regels gelden voor de verschillende groepen.

- ⇒ Voor *pensioengerechtigden* geldt dat bij een dekkingsgraad onder circa 110% géén toeslag mogelijk is. Komt de dekkingsgraad uit boven circa 120%, dan kan in beginsel volledige toeslagverlening plaats vinden. Bij een dekkingsgraad tussen deze grenzen is een gedeeltelijke toeslag mogelijk.
- ⇒ De in het verleden door *slapers* opgebouwde pensioenaanspraken worden op dezelfde manier aangepast als de uitkeringen van de pensioengerechtigden.
- ⇒ Voor *werknemers* geldt dat bij een dekkingsgraad onder circa 110% geen toeslagverlening mogelijk is. Bij een dekkingsgraad boven 110% is volledige toeslagverlening mogelijk.

De genoemde regels zijn het kader dat voor het bestuur richtinggevend is. Het is geen dwingend voorschrift. Het bestuur heeft zijn eigen verantwoordelijkheid en kan in situaties afwijkend van dit kader beslissen.

Het uitgangspunt dat aan deze regels ten grondslag ligt is dat de prioriteit ligt bij het realiseren van een volledig pensioen voor de werknemers. Vervolgens moeten de pensioenen van pensioengerechtigden, die al een volledig pensioen hebben opgebouwd en de opgebouwde pensioenen van de slapers zoveel mogelijk de prijsontwikkeling volgen.

Het bestuur houdt hierbij goed in het oog dat door een dekkingsgraad die zich meerdere jaren tussen de 110 en 120% beweegt de achterstand in de toeslagverlening voor pensioengerechtigden en slapers hoger kan oplopen dan voor werknemers.

Bij de besluitvorming over de toeslagen in 2011 was het bestuur zich bewust van het feit dat de werknemers qua toeslagverlening geen achterstand hebben en de pensioengerechtigden en slapers wel. Hierin heeft het bestuur echter bij het nemen van het besluit in 2011 geen reden gezien om van de bovenstaande regels af te wijken. Dit gelet op de financiële positie van het fonds. Er is namelijk nog sprake van een reservetekort. Bij de toeslagverlening in 2012 zal het bestuur nadrukkelijk aandacht besteden aan de achterstandspositie van de pensioengerechtigden en slapers.

In 2012 kan de toeslag voor werknemers maximaal 1% bedragen (de loonsverhoging van 1% per 1 januari 2012). Inhaaltoeslagen zijn in 2012 niet aan de orde voor de werknemers.

## Toeslagverlening in de afgelopen jaren

Voor de opgebouwde pensioenen van de werknemers van DSM staat momenteel niets meer 'op de lat'. Voor de pensioenen van gepensioneerden en de pensioenaanspraken van de slapers is dit wel het geval. Onderstaand overzicht toont de toegekende en niet toegekende toeslagen voor pensioengerechtigden en slapers in de afgelopen jaren.

Toeslagverlening in de afgelopen jaren				
Jaar waarin de prijsstijging optrad	Prijsstijging		Toeslagen	
	CPI (niet afgeleid)	CPI - afgeleid	Toegekend	Niet toegekend
<b>2007</b>	2,03%	1,91%	1% (1 jan 2010)	0,91%
<b>2008</b>	1,93%	1,44%	0%	1,44%
<b>2009</b>	0,82%	0,69%	0%	0,69%
<b>2010</b>	1,97%	1,90%	0,69% (1 juli 2011)	1,21%

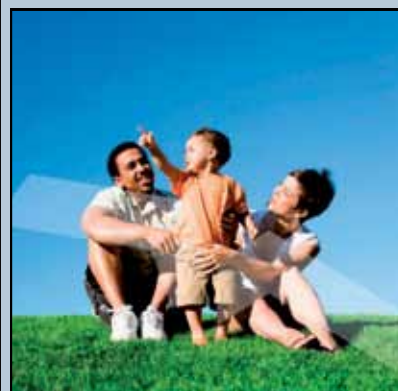
Het bestuur besluit aan de hand van de financiële situatie van PDN of wel of geen inhaaltoeslag wordt verleend. Het toekennen van inhaaltoeslagen is dus geen verplichting of automatisme.

## Toeslagverlening vanaf 2012

De regel dat de toeslagverlening aan gepensioneerden en slapers niet hoger kan zijn dan de algemene loonontwikkeling bij DSM is vanaf 1 januari 2011 vervallen. Daardoor is ook het moment om een besluit te nemen over de toeslagverlening niet langer daarvan afhankelijk. De toeslag voor de gepensioneerden en slapers hoeft dus niet meer in te gaan op de datum van een algemene loonsverhoging. Daarom is ervoor gekozen om vanaf nu voor de werknemers en de pensioengerechtigden en slapers gelijktijdig een besluit te nemen over de toeslagverlening. De evenwichtige belangenbehartiging voor alle groepen wordt hiermee beter gewaarborgd. Geen van de groepen heeft daardoor in de tijd voorrang ten opzichte van de andere. Bovendien is de financiële situatie die als uitgangspunt geldt voor alle groepen dan hetzelfde. Daar komt bij dat de ingangsdatum voor de toeslag voor alle groepen dezelfde wordt, namelijk 1 januari.

Dat betekent wel dat vanaf nu, voor de bepaling van de toeslag, het prijsindexcijfer over de periode van oktober tot oktober wordt genomen. Dit was voorheen de periode van januari tot januari. In het eerste jaar wordt eenmalig de prijsstijging over de periode januari (2011) tot oktober (2011) gehanteerd. Dit jaar (2011) is dus een overgangsjaar.

Door de nieuwe handelswijze is er één beslismoment, zijn er gelijke ingangsdata en geldt dezelfde financiële situatie bij de beoordeling of toeslagverlening mogelijk is. Dat brengt transparantie, eenduidigheid en vooral evenwichtigheid.



### **Contact**

**Bij vragen over uw pensioen kunt u terecht op de website:**

[www.PDNpensioen.nl](http://www.PDNpensioen.nl)

**of bij onze Pension**

**Desk:**

**tel. 045 - 5788100 of**

**e-mail:**

[info.PDN@dsm.com](mailto:info.PDN@dsm.com)

## **De wettelijke voorgeschreven teksten om u over toeslagen te informeren, luiden als volgt:**

### **Voor pensioengerechtigden (gepensioneerden, nabestaanden, arbeidsongeschiktheidspensioen, ex-partners en geprepensioneerden (exclusief geprepensioneerden van DSM Gist Services))**

Uw pensioenfonds probeert ieder jaar uw pensioen te verhogen met de prijsontwikkeling.

Uw pensioen is dit jaar met 0,69% verhoogd. Uw pensioenfonds heeft uw pensioen de afgelopen drie jaar als volgt verhoogd:

Over het jaar 2009 met 1%. De prijzen gingen toen met 0,82% omhoog.

Over het jaar 2008 met 0%. De prijzen gingen toen met 1,93% omhoog.

Over het jaar 2007 met 0%. De prijzen gingen toen met 2,03% omhoog.

Uw pensioenfonds betaalt de toekomstige verhogingen van uw pensioen uit beleggingsrendement. U hebt door deze verhoging en de verwachting voor de komende jaren niet meteen ook recht op verhogingen in de toekomst.

### **Voor slapers:**

Uw pensioenfonds probeert ieder jaar uw opgebouwde pensioen te verhogen met de prijsontwikkeling. Uw opgebouwde pensioen is dit jaar met 0,69% verhoogd. Uw pensioenfonds heeft uw opgebouwde pensioen de afgelopen drie jaar als volgt verhoogd:

Over het jaar 2009 met 1%. De prijzen gingen toen met 0,82% omhoog.

Over het jaar 2008 met 0%. De prijzen gingen toen met 1,93% omhoog.

Over het jaar 2007 met 0%. De prijzen gingen toen met 2,03% omhoog.

Uw pensioenfonds betaalt de toekomstige verhogingen van uw opgebouwde pensioen uit beleggingsrendement. U hebt door deze verhoging en de verwachting voor de komende jaren niet meteen ook recht op verhogingen in de toekomst.

### **Voor werknemers van DSM**

### **(exclusief DSM Executive Services en DSM NeoResins en inclusief geprepensioneerden van DSM Gist Services en medewerkers van DSM Limburg waarvoor de overgangsbepaling 1993 (artikel 15 lid 1) van toepassing is):**

Uw pensioenfonds probeert ieder jaar uw opgebouwde pensioen te verhogen met de loonontwikkeling. Uw opgebouwde pensioen is dit jaar met 3,53% verhoogd. Uw pensioenfonds heeft uw opgebouwde pensioen de afgelopen drie jaar als volgt verhoogd:

Over het jaar 2009 met 3,5%. De prijzen gingen toen met 0,82% omhoog.

Over het jaar 2008 met 0%. De prijzen gingen toen met 1,93% omhoog.

Over het jaar 2007 met 2%. De prijzen gingen toen met 2,03% omhoog.

Uw pensioenfonds betaalt de toekomstige verhogingen van uw opgebouwde pensioen uit beleggingsrendement. U hebt door deze verhoging en de verwachting voor de komende jaren niet meteen ook recht op verhogingen in de toekomst.

### **Voor werknemers van DSM Executive Services B.V.:**

Uw pensioenfonds probeert ieder jaar uw opgebouwde pensioen te verhogen met de loonontwikkeling. Uw opgebouwde pensioen is dit jaar met 3,53% verhoogd. Uw pensioenfonds heeft uw opgebouwde pensioen de afgelopen drie jaar als volgt verhoogd:

Over het jaar 2009 met 2%. De prijzen gingen toen met 0,82% omhoog.

Over het jaar 2008 met 0%. De prijzen gingen toen met 1,93% omhoog.

Over het jaar 2007 met 2%. De prijzen gingen toen met 2,03% omhoog.

Uw pensioenfonds betaalt de toekomstige verhogingen van uw opgebouwde pensioen uit beleggingsrendement. U hebt door deze verhoging en de verwachting voor de komende jaren niet meteen ook recht op verhogingen in de toekomst.

### **Voor werknemers van DSM NeoResins B.V.:**

Uw pensioenfonds probeert ieder jaar uw opgebouwde pensioen te verhogen met de loonontwikkeling. Uw opgebouwde pensioen is dit jaar met 3,53% verhoogd. Uw pensioenfonds heeft uw opgebouwde pensioen de afgelopen drie jaar als volgt verhoogd:

Over het jaar 2009 met 3,5%. De prijzen gingen toen met 0,82% omhoog.

Over het jaar 2008 met 0%. De prijzen gingen toen met 1,93% omhoog.

Over het jaar 2007 met 1,75%. De prijzen gingen toen met 2,03% omhoog.

Uw pensioenfonds betaalt de toekomstige verhogingen van uw opgebouwde pensioen uit beleggingsrendement. U hebt door deze verhoging en de verwachting voor de komende jaren niet meteen ook recht op verhogingen in de toekomst.